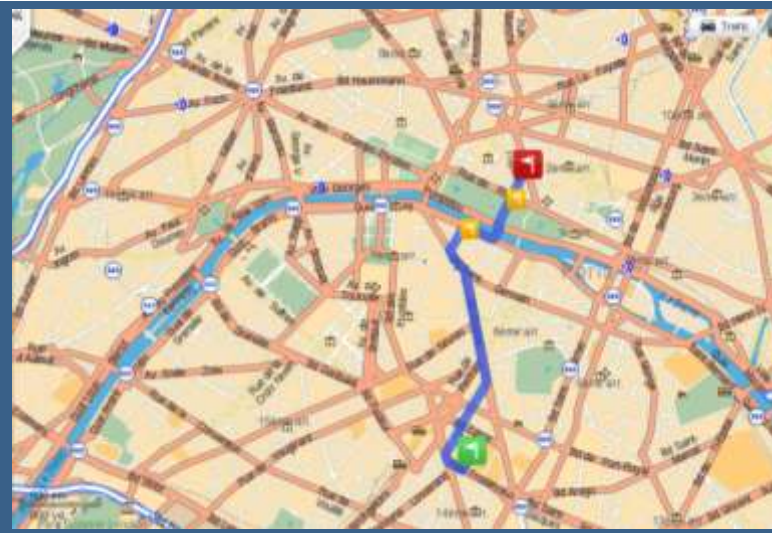


A la rencontre de T. Deck



...Du cimetière du Montparnasse à l'avenue de l'opéra en passant par le musée d'Orsay et le musée des arts décoratifs.

En savoir plus

- Musée D'orsay
www.musee-orsay.fr
- Cercle républicain
www.cerclerepublicain.com
- Musée des arts décoratifs
www.lesartsdecoratifs.fr
- Toutes les collections
www.culture.fr/recherche
puis tapez « Deck »

Pourquoi cette idée lors d'un week-end détente ?

Guide conférencier depuis ce printemps, mes premières visites ont été réalisées au musée Deck. J'ai regardé d'un autre œil et ai eu envie d'approcher les lieux évoqués dans les documentations qui m'ont servi à préparer mes visites. J'évoque le Paris des expositions universelles, Bartholdi, Orsay le grand musée du XIXème siècle et ce qui est le répertoire de Théodore Deck : les arts décoratifs. Me voici parti donc sur ses traces lors de quelques jours de repos à Paris où

j'ai eu l'occasion d'habiter par trois fois quand je travaillais pour un industriel... du meuble... ! Je vous fais part de ce parcours en toute modestie, afin d'enrichir nos visites d'anecdotes, et de participer à la reconnaissance de cet artiste présent dans d'aussi grands musées et qui mérite certainement plus de notre part.



Commençons... Par la fin

C'est dans un cimetière que débute mon « fil rouge » Deck. Le cimetière du Montparnasse a été créé au début du XIXème siècle, La première inhumation eut lieu le 25 juillet 1824 un peu plus d'un an après la naissance de notre artiste. On y retrouve les sépultures de Bartholdi, Gainsbourg et bien d'autres plus ou moins célèbres.. Deck est enterré dans un monument, avec céramiques, réalisé par son frère, sur un modèle de Bartholdi (source dictionnaire des orientalistes de langue

française).

On y retrouve le décor floral et les rondeurs propres à l'art nouveau apparu à la fin du XIXème siècle et qui « éclipsera » **des mouvements comme l'orientalisme ou le japonisme dont Théodore Deck est un des initiateurs.**

Merci au gardien qui en toute amabilité a su m'orienter dans le recoin de la division 19 ligne 1 nord 8 ouest...

« ...Participer à la reconnaissance de cet artiste présent dans d'aussi grands musées et qui mérite certainement plus de notre part. »



Détail de la pierre tombale



Une étape au musée d'Orsay

Orsay a ouvert de nouvelles salles « éclectisme et japonisme » où l'on trouve de rares créations T. Deck. D'autres salles en travaux ne le permettent pour l'instant plus, mais les objets sont toujours visibles sur le site du musée. « Il fut inauguré en 1986 afin de permettre la reconversion d'une gare ouverte en 1900 à l'occasion de l'exposition universelle, en un musée des arts du XIXème siècle. **Une collection d'objets d'arts décoratifs de la période 1848-1914 a été constituée et qui témoigne de la mutation de la production d'objets d'art liée à la révolution industrielle, celle des beaux-arts appliqués à l'industrie.** Elle compte quelques chefs-d'œuvre longtemps méconnus ou mal considérés et présente aussi des pièces attestant l'exceptionnelle qualité des

industries de luxe de cette époque »

C'est cette période de mutations nombreuses qui excite l'intérêt. En effet le phénomène des expositions universelles auxquelles notre artiste a participé, a un impact décisif sur l'ameublement et l'art décoratif. Paris et Londres se concurrencent pour la direction « du bon goût ». Stimulés par la course à la médaille et à la reconnaissance internationale, les fabricants se lancent dans une production de « chefs d'œuvres », prouesses et originalités avec le souci de la perfection. A la faveur des publications, le goût se démocratise et devient public. L'union centrale des arts décoratifs naît dans ce contexte en 1864 et deviendra plus tard les arts décoratifs.



Vase 1884
de style oriental d'inspiration persane

La surprise du voyage de Jean-Léon et Auguste

N'ayant pas fait d'étude de l'art, j'ai profité de ma visite à Orsay pour rencontrer Gérôme né quelques mois avant Théodore... « Gérôme fut longtemps stigmatisé comme l'emblème d'un académisme stérile, avant que la perception de l'artiste n'évolue profondément au cours des dernières décennies. Il est aujourd'hui compris comme l'un des grands créateurs d'images du XIXe siècle. » **Dans cette époque en mutation, la photographie apparaît et le peintre part voyager avec des amis de l'Egypte au Yémen.** Très documentée, sa peinture est en effet nourrie par les croquis réalisés lors de ses voyages. Elle l'est aussi par les photographies prises sur place par ses compagnons comme... **Auguste Bartholdi !**

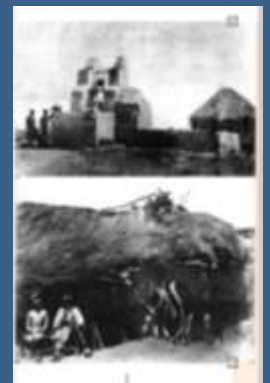
Décidément ce séjour baignait dans cette époque en mouvement où gravitaient tant de célébrités. **Un creuset d'artistes et de savants nous faisait passer d'un art réservé à un art plus disponible ; d'un système de corporations à la libéralisation de la créativité.** (La Loi Le Chapelier, promulguée en France le 14 juin 1791 instaure la liberté d'entreprendre et proscriit les coalitions, en particulier les corporations – en place depuis le moyen-âge)

« **De l'artiste à l'industrie** » c'est une des pages tournées entre 1860-1870 où le sculpteur n'est plus l'artiste de la manufacture, mais il sert à anoblir la fabrication mécanique en série.

J'ai acheté « connaissance des arts sur l'expo » qui est à votre disposition.



Entrée du Musée d'Orsay



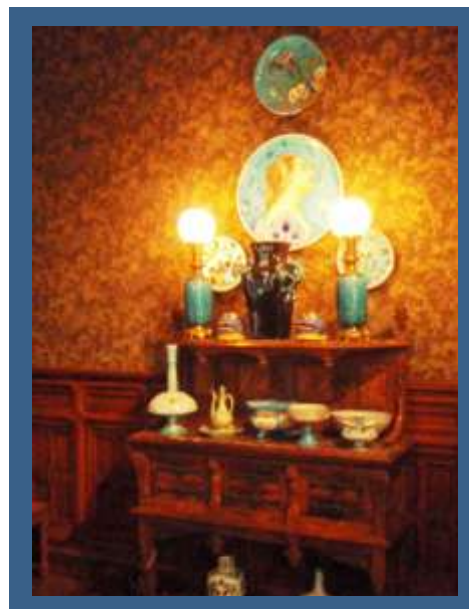
T. Deck est contemporain de Zola, Hugo, Cézanne, Courbèt, Berlioz, Schumann, Marx, Eifel, du chemin de fer, de l'ampoule électrique, l'ascenseur, de vaccins, des frigo, vélocipède et du premier puits de pétrole foré... Une époque « révolutionnaire » où l'industrie changea un monde et des villes, comme Guebwiller attachée depuis 1000 ans aux princes Abbés de Murbach dont le dernier meurt en 1839 exilé à Eichstätt. Théodore Deck a 16 ans.

Boîte à idées :

- Point presse Ave de l'Opéra
- Pass « art décoratif » avec Mulhouse (étoffes) et papier peint (Rixheim)
- Echange de liens web avec le musée de Sèvres, Orsay et Art déco.
- Un livret « laissez-vous conter un musée » avec le Pays art & Histoire
- Entrée gratuite sur présentation d'une entrée des musées parisiens

Les arts décoratifs

« Organisme privé, association loi 1901 reconnue d'utilité publique, les Arts Décoratifs furent créés en 1882 dans le sillage des Expositions universelles par des collectionneurs soucieux de valoriser les beaux-arts appliqués et de tisser des liens entre industrie et culture, création et production. Institution originale et plurielle, les Arts Décoratifs poursuivent les objectifs qui ont présidé à leur fondation, entretenir en France la culture des arts qui poursuivent la réalisation du beau dans l'utile et maintiennent des liens étroits avec le monde industriel, établissant de nombreux partenariats avec des entreprises exerçant leurs activités dans des domaines variés. » (site du musée) J'y ai retrouvé notre artiste mis en scène dans les décors des villas de nos célébrités ou riches industriels. Ainsi que d'autres réalisations exposées avec la manufacture de Sèvres.



Avenue de l'Opéra



Un article paru dans le journal l'Alsace il y a un an signalait la présence d'un « salon Deck » in situ avenue de l'Opéra ?

Rien de tel pour égayer ma curiosité d'autant que c'est à deux pas des arts décoratifs. Après avoir présenté le but de ma démarche et remis une brochure de notre territoire relatant le musée local à l'accueil, on m'a conduit au lieu indiqué. Emervillé par la réalisation sous un plafond peint avec sa cheminée en place, j'ai été un peu déçu par le lieu qui n'est « que » le fond du couloir avant les toilettes... Cela ressemble plus à une ancienne salle de bain, qu'un fumoir. On voit cela à l'alcôve identique à celle présente dans l'appartement de Jeanne Lanvin qui abrite une baignoire (musée des arts décoratifs). L'hôtesse indique que le l'endroit aurait été occupé par Sarah Bernhardt ?! (1844-1923)

**Jeanne Lanvin fonda la maison de couture parisienne qui porte son nom et est la plus ancienne toujours en activité.*

Boîte à idées :

- de petites copies d'objets déco à vendre en souvenir au musée et aux offices de tourisme



A gauche céramique dans le style d'Iznik, Deck Théodore (1823-1891) (Sèvres, Cité de la céramique)

A droite copie Iznik de la boutique des musées au Louvre